

Edita- Diputación Provincial
de Toledo

Título- Breviario de
Intromisiones

Diseño- Fernando Sordo/
Ignacio Llamas

Impresión- Artes Gráficas
Campillo Nevado, S.A.

DEPÓSITO LEGAL: M-27941-2007

I.S.B.N.: 978-84-611-7655-7

INTROMISIONES

octubre de 2006, Ollas del Rey



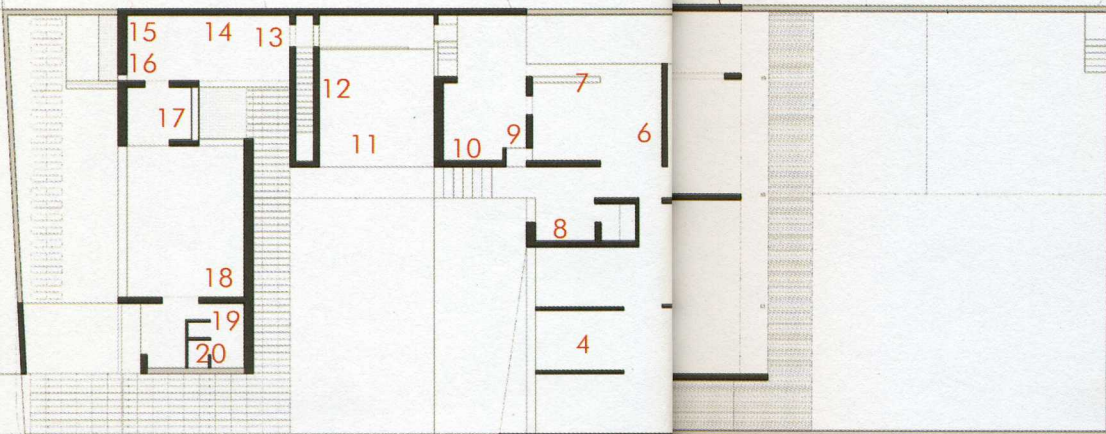
Intrusiones es una exposición/intervención conjunta de Ignacio Llamas y Fernando Sordo realizada en una vivienda-estudio en construcción de los arquitectos Josefa Blanco Paz y José Ramón González de la Cal, con el patrocinio de la Diputación de Toledo, la Real Fundación Toledo y la Galería Tolmo. En ella se plantean algunas de las conclusiones obtenidas en el proceso experimental de comunión artística desarrollado por ambos creadores. La exposición se desarrolló entre los meses de agosto y octubre de 2006 y pudo ser visitada por el público las noches del 28 y 29 de octubre.

Ignacio Llamas
Fernando Sordo

ARQUITECTOS: Josefa Paz y José
Ramón González de la Cal.

TEXTOS: Pilar Cabañas/ Ana M.
Miralles/ Manuela Sevilla.

FOTOGRAFÍAS: Fernando J.
Silva/ Antonio L. Pareja/
Ana Miralles-Fernando Sordo/
Ignacio Llamas



- Ausente Presencia
 S/T. Overwhelming
 S/T. Overwhelming
 S/T. Overwhelming
 S/T. Compelling
 Paisajes de luz
 Residuos
 Espacios invadidos
9. Jardín animado
 10. María
 11. Espacios contemplados
 12. Descenso
 13. S/T. Pneumatic engineering
 14. S/T. Summary
 15. S/T. Pneumatic engineering
 16. S/T. Pneumatic engineering
 17. S/T. Compelling
 18. El riesgo del abandono
 19. Tránsitos
 20. Espacios habitados II

PLANTA SOTANO

- 21 . S/T, Summary
 22 . Cobijos
 23 . En soledad VI



INDICE

Cuando se escucha el silencio Pilar Cabañas	18
Recorriendo intromisiones Ana Miralles	34
Dentro y fuera de lugar Manuela Sevilla	52
la intromisión Fernando Sordo Ignacio Llamas	70



Al descender hacia el sótano nos encontramos simétricas dos aberturas una a la derecha y otra a la izquierda. La mayor presencia de luz y la enorme belleza del encofrado de la pared nos invita a girar a la derecha. Siguiendo las horizontales que el entablado ha dibujando sobre el hormigón, nos adentramos en un estrecho pasillo que, enseguida, se abre a una estancia inundada de luz. Es el espacio más bello de toda la

vivienda. En la pared del fondo hay un enorme ventanal. Este da paso a un tragaluz que se asoma a un reducidísimo patio semienterrado, lleno de grava. Asimilada esta primera emoción visual, no queda otra opción que recorrer la sala hasta el final, donde el estrecho poyete de la ventana invita a sentarse. Es entonces cuando se toma conciencia del enorme cuadro que, colocado sobre el suelo y apoyado en una pared,

invade la habitación. No es que hasta ese momento no se vea, es que ha carecido de importancia. Ahora la obra pictórica adquiere todo su protagonismo. El espacio ya ha contado lo que tenía que decir y se silencia para dejar que el cuadro comience a comunicar toda su carga emocional.

"S/T"- Díptico.
Col. Summary.
Año 2004.

200x100 cm.
Pintura acrílica sobre dos tablas ensambladas.





REAL FUNDACIÓN DE TOLEDO